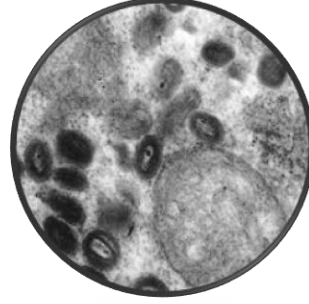




গৰু-মহৰ ছালত হোৱা লদ ৰোগ ঃ
(লাম্পি স্কিন ডিজিজ)



বাহকৰ দ্বাৰা দ্রুত সংক্ৰমিত এক
ভাইৰাছজনিত বেমাৰ



বাহক নিয়ন্ত্ৰণ আৰু প্ৰতিৰোধ ব্যৱস্থাই
হ'ব উত্তম বিধান

DBT-ADMaC

&

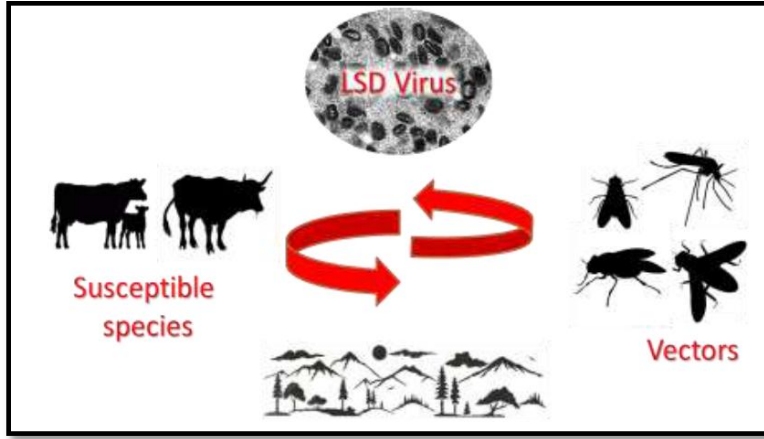
Department of Pathology
College of Veterinary Science
Assam Agricultural University
Khanapara, Guwahati-22

লাম্পি স্কিন ডিজিজ কি ?

লাম্পি স্কিন ডিজিজ বা ছালৰ লদ ৰোগ, মহ, মাখি আৰু চিকৰাৰ দ্বাৰা ক্ষীপ্ৰতাৰে সংক্ৰমিত হোৱা গৰু-মহ'ৰ এক ভাইৰাছজনিত ৰোগ। ই ভেৰা-ছাগলীত হোৱা বসন্ত বৰ্গৰ ভাইৰাছৰ অন্তৰ্গত। এই ভাইৰাছ কেতিয়াও মানুহৰ দেহলৈ নিবিয়পে। আক্ৰান্ত গৰু-মহ'ৰ জ্বৰ উঠে, ছালত বিস্তাৰিত ভাৱে লদৰ সৃষ্টি হয় আৰু উৎপাদন অধিক মাত্ৰাত হ্ৰাস পায়।

এই ৰোগ কেনেকৈ বিয়পে?

আক্ৰান্ত গৰু-মহ'ৰ তেজত এই ভাইৰাছ সঞ্চাৰিত হৈ থকাৰ লগতে, লালতি, চকু-নাকৰ পৰা নিঃসৰিত পানী, গাখীৰ আৰু ছালত হোৱা ঘাঁৰ জৰিয়তে ভাইৰাছ বহিঃনিৰ্গত হয়। এনে অৱস্থাত তেজ ভক্ষণকাৰী বিভিন্ন প্ৰজাতিৰ মহ, চিকৰা, ঘাঁ বা লালতিত বহা মাখিৰ জৰিয়তে সুস্থ জন্তুৰ দেহলৈ সহজতে ৰোগৰ বীজাণু বিয়পি পৰে।



চিত্ৰ : ৰোগ সংক্ৰমণ চক্ৰ

ইয়াৰ উপৰিও আক্ৰান্ত গৰু-মহৰ প্ৰত্যক্ষ সংস্পৰ্শত তথা পৰোক্ষভাৱে মানুহ, যান-বাহন, পশু খাদ্য পামৰ সঁজুলি, কাপোৰ, বেজিৰ জৰিয়তে এই ভাইৰাছ বিস্তাৰিত হ'ব পাৰে।

এইৰোগৰ লক্ষণ সমূহ কি ?

লাম্পি, স্কিন ডিজিজ ভাইৰাছে আক্ৰমণ কৰা জন্তুৰ দেহত ৪-৭ দিনৰ ভিতৰত ৰোগৰ লক্ষণ দেখা দিয়ে। লক্ষণসমূহ ক্ৰমে :



- আক্ৰান্ত গৰু-মহৰ প্ৰথমে জ্বৰ উঠে (১০৪-১০৬° ফা), খাবলৈ এৰে আৰু গাখীৰ উৎপাদন কমি যায়।
- গ্ৰন্থিবোৰ উখহে আৰু ছালৰ বিস্তাৰিত অংশত ১.০ - ৫.০ ছে.মি. আকাৰৰ টেমুনা বা লদ দেখিবলৈ পোৱা যায়। এই লদবোৰত প্ৰথমে টান, চেপেটা আকাৰৰ আৰু পিছলৈ কোনো কোনো অংশত পুঁজ জমাই ঘাঁৰ সৃষ্টি হয়।
- ছালৰ বাদেও লদবোৰ মুখগহুৰ, চকু, নাক, যৌনাংগত হোৱাৰ ফলত মুখ,নাক, চকুৰ পৰা অনবৰত পানী নিৰ্গত হয়।
- পিছলৈ ভৰি ফুলি লেঙেৰাব ধৰে, আগ ভৰিৰ মাজত থকা গলধন অংশ উখহি উঠে।

➤ কেতিয়াবা চকু আক্ৰান্ত হৈ বগা পৰি উঠে।

ৰোগ প্ৰতিকাৰৰ উপায় কি?

লাম্পি স্কিন ডিজিজৰ কোনো নিৰ্দিষ্ট চিকিৎসা নাই। প্ৰতিকাৰক ব্যৱস্থা হিচাবে নিম্ন উল্লেখিত ব্যৱস্থা সমূহ গ্ৰহণ কৰা উচিত।

- আক্ৰান্ত জন্তু গোহালিৰ পৰা আঁতৰত ৰাখক।
- মানুহ তথা গৰু-মহ'ৰ আহ-যাহ বন্ধ কৰক।
- আক্ৰান্ত অঞ্চলৰ সকলো গোহালিত তথা চৌপাশত ম'হ-দাহ নিৰ্মূল কৰাৰ ব্যৱস্থা কৰক। পশু চিকিৎসকৰ পৰামৰ্শ অনুসৰি চিকিৰা নিধন কৰা ঔষধ ব্যৱহাৰ কৰক।
- আক্ৰান্ত গোহালিত ব্যৱহাৰ কৰা বাচন-বৰ্তন, সা-সঁজুলি, গোহালিৰ মজিয়া ৪ শতাংশ চৌদা বা ২ শতাংশ ব্লিচিং পাউদাৰ মিশ্ৰিত পানীৰে নিয়মীয়াকৈ চফা কৰক।
- ৰোগৰ কাৰক নিৰ্ণয়ৰ বাবে ৰোগৰ নমুনা পশুচিকিৎসকৰ সহায়ত সংগ্ৰহ কৰি পৰীক্ষাগাৰলৈ প্ৰেৰণ কৰক।
- মৃত জন্তু মুকলি ঠাইত নেপেলাই দ গাত কৰি ৪ শতাংশ চৌদা বা ২ শতাংশ ব্লিচিং পাউদাৰ দি পুতি থওঁক।
- আক্ৰান্ত গৰু-মহ'ক পশু চিকিৎসকৰ পৰামৰ্শ অনুসৰি এণ্টিবায়'টিক, জ্বৰ, বিষ আৰু এলার্জি উপসম, ঔষধ, ভিটামিন ইনজেকচন দিয়া উচিত।
- চালৰ ঠায়ে ঠায়ে ঘাঁ হ'লে পটাচ পানীৰে পৰিস্কাৰ কৈ চফা কৰি এণ্টিবায়'টিক মলম লগাব পাৰে। নিয়মিত নিমপাত উতলাই সেই পানীৰে গা ধুৱালে ছালৰ ঘাঁ বোৰ সোনকালে শুকাব ধৰিব।

গৰু-মহ'ক এই ৰোগৰ পৰা কেনেকৈ মুক্ত কৰি ৰাখিব?

- লাম্পি স্কিন ডিজিজৰ নিৰ্দিষ্ট চিটা আমাৰ দেশত উপলব্ধ নহয়। কিন্তু ছাগলীৰ বসন্ত ৰোগৰ চিটা ব্যৱহাৰ কৰি সুফল পোৱাৰ প্ৰমাণ পোৱা গৈছে। সেয়ে উপযুক্ত পৰিমাণৰ চিটা বাৰিষাৰ আগে আগে সকলো বয়সৰ গৰু-মহ'ক দিয়া উচিত।
- এই ৰোগ বাহকৰ জৰিয়তে বিস্তাৰিত হয় বাবে নিয়মিত গোহালি, ইয়াৰ চৌপাশ কীটনাশক ঔষধ, ধূনা আদি ব্যৱহাৰ কৰি মহ-মাখি, চিকৰা আদি নিয়ন্ত্ৰণ কৰি ৰাখিব লাগে।
- গোহালিৰ গোবৰ-জাবৰ নিয়মিত চফা কৰি আঁতৰত গাত খান্দি পুতি পেলাব লাগে। মুকলিকৈ ৰাখা আৱৰ্জনাৰ দমবোৰ পলিথিনেৰে ঢাকি ৰাখিব লাগে।
- নতুনকৈ কিনি অনা জন্তু ৩-৪ সপ্তাহ আছুতিয়াকৈ ৰাখি ৰোগ মুক্ত বুলি নিৰীক্ষণ কৰাৰ পাচতহে বাকী গৰু-মহ'ৰ লগত লগ-লাগিব দিব লাগে।

ৰোগ সম্বন্ধীয় সকলো পৰামৰ্শৰ বাবে ওচৰৰ পশু চিকিৎসকৰ লগত যোগাযোগ ৰখা উচিত।

সবিশেষ জানিবৰ বাবে যোগাযোগ কৰক :

ডা° নগেন্দ্ৰ নাথ বৰ্মন, প্ৰকল্প সম্বয়ক

ডিবিটি-এডমেক, পশু চিকিৎসা বিজ্ঞান মহাবিদ্যালয়,

অসম কৃষি বিশ্ববিদ্যালয়

খানাপাৰ, গুৱাহাটী-৭৮১০২২

মোবাইল : ৯৪৩৫৫৫৮৭৮৮, ৭৮৯৬০৪৬৪৪৮

ই-মেইল : nnbarman@gmail.com/drbiswajitkvv@gmail.com

প্রস্তুতকর্তা

Dr. Biswajit Dutta, Asstt. Professor, Department of Pathology

Dr. N.N. Barman, Project Co-ordinator, DBT-ADMaC

Assam Agricultural University.

প্রকাশক

A.H. Vety. Deptt. Karbi Anglong.