



আফ্ৰিকান ছোৱাইন ফিডাৰ



এক ভাইৰাছজনিত অতি মাৰাত্মক ৰোগ



ইয়াৰ আশ্ৰয়ন প্ৰতিহত কৰক

DBT-ADMaC

**Department of Microbiology, College of Veterinary Science
Assam Agricultural University, Khanapara, Guwahati-22.**

আফ্ৰিকান ছোৱাইন ফিভাৰ কি ?

আফ্ৰিকান ছোৱাইন ফিভাৰ একমাত্ৰ গাহৰি প্ৰজাতি আক্ৰান্ত হোৱা আৰু ১০০% মৃত্যু ঘটাব পৰা এক মাৰাত্মক ভাইৰাছজনিত সংক্ৰামক ৰোগ। এই ভাইৰাছে মানুহক আক্ৰমণ নকৰে। এই ৰোগ পূৰ্বৰে পৰাই আফ্ৰিকা মহাদেশ, ইউৰোপৰ নিৰ্বাচিত কেইখনমান দেশত বিস্তৃত হৈ আছে যদিও, যোৱা ২০১৮ চনৰ পৰা চীন, কোৰিয়া, কম্বোদিয়া, ম্যানমাৰ আদি আমাৰ চুবুৰীয়া ৰাষ্ট্ৰসমূহত বিয়পি পৰিছে।

আমি কিয় এই ভাইৰাছৰ প্ৰতি সংকিত ?

আফ্ৰিকান ছোৱাইন ফিভাৰ ভাইৰাছ এচফাৰ ভাইৰাইডি বৰ্গৰ ডি এন এ জিনস্থিত ভাইৰাছ। ই সহজে নিষ্ক্ৰিয় নহয় আৰু সকলো বয়সৰ গাহৰিকে সমানে আক্ৰমণ কৰি ২ সপ্তাহৰ ভিতৰত ১০০% য়ে মৃত্যু ঘটাব পাৰে। উদ্ভিগ্নৰ কথা হ'ল এই ৰোগৰ কোনো প্ৰতিকাৰক তথা প্ৰতিষেধক ব্যৱস্থা নাই। উত্তৰ পূৰ্বাঞ্চল তথা সমগ্ৰ ভাৰতবৰ্ষতেই আফ্ৰিকান ছোৱাইন ফিভাৰৰ আশংসা হ'ব পাৰে। উন্মুক্ত আন্তঃৰাষ্ট্ৰীয় সীমাৰে ইতিমধ্যে চুবুৰীয়া ৰাষ্ট্ৰসমূহৰ পৰা এই ভাইৰাছ আমাৰ দেশত প্ৰবেশ কৰিছে। আফ্ৰিকান ছোৱাইন ফিভাৰ ভাইৰাছে অৱশ্যে মানুহৰ কোনো অনিষ্ট নকৰে।

এই ভাইৰাছৰ উৎস ক'ত ?

সকলো আক্ৰান্ত ঘৰচীয়া আৰু বনৰীয়া গাহৰিৰ দেহৰ পৰা শৌচ, প্ৰসাৰ, নাক-মুখ চকুৰ পৰা ওলোৱা পানী, তেজ আদিৰ জৰিয়তে ৩-২০ দিন পৰ্য্যন্ত আফ্ৰিকান ছোৱাইন ফিভাৰৰ ভাইৰাছ নিৰ্গত হৈ থাকিব পাৰে। মৃত্যু মুখত নপৰা আক্ৰান্ত গাহৰিয়ে ৩ মাহলৈ এই ভাইৰাছ দেহত কঢ়িয়াই লৈ ফুৰিব পাৰে। হিমায়িত মাংসত এই ভাইৰাছ বছৰ দিনলৈ বৰ্তি থাকে। ভাইৰাছ আক্ৰান্ত গাহৰিৰ তেজ ভক্ষণ কৰা অৰ্ণিথোদোৰাছ নামৰ চিকৰাৰ দেহত এই বিজাণু বছৰ দিনলৈ সক্ৰিয় হৈ থাকে।



এই ৰোগ কেনেকৈ বিয়পে ?

আফ্ৰিকান ছোৱাইন ফিভাৰ ৰোগত আক্ৰান্ত গাহৰিৰ প্ৰত্যক্ষ সংস্পৰ্শত আহিলে তথা বেমাৰী গাহৰিৰ নাড়ী-ভুঁৰু, তেজ, মাংস আদি ভক্ষণ কৰিলে এই ভাইৰাছ সুস্থ গাহৰিৰ দেহলৈ সংক্ৰমিত হ'ব পাৰে। মানুহ, যান-বাহন, জোতা, কাপোৰ আদিৰ যোগেদিও এই ভাইৰাছ বিস্তাৰিত হয়। ইয়াৰ উপৰিও গাহৰিৰ ছালত থকা অৰ্ণিথোদোৰাছ নামৰ চিকৰাই আফ্ৰিকান ছোৱাইন ফিভাৰ ভাইৰাছ এজনীৰ পৰা আন এজনী গাহৰিৰ দেহলৈ বিয়পায়।

এই ৰোগ কেনেকৈ চিনাক্ত কৰিব ?

আফ্ৰিকান ছোৱাইন ফিভাৰ ভাইৰাছে সকলো বয়সৰ পোহনীয়া গাহৰি আৰু বনৰীয়া গাহৰিক সমানে আক্ৰান্ত কৰে। আক্ৰান্ত গাহৰিয়ে নিম্নলিখিত ৰোগৰ লক্ষণবোৰ দেখুৱায় আৰু দেহৰ অন্তঃভাগত থকা অংগ-প্ৰতংগবোৰত বিশেষ পৰিবৰ্তন প্ৰত্যক্ষ কৰা দেখা যায়।



বহু সময়ত আক্ৰান্ত গাহৰিবোৰে কোনো ৰোগৰ লক্ষণ নেদেখুৱাকৈ হঠাৎ মৃত্যু মুখত পৰে।



আক্ৰান্ত গাহৰিৰ অতিপাত জ্বৰ উঠে (১০৩-১০৮° ফাঃ), খাবলৈ এৰে, ঘুৰা-ফুৰা কৰিব নিবিচাৰে, থুপ বান্ধি থাকে, কাণৰ দাঁতিকাষবোৰত, জোঙা-শীৰ্ষ অংশত ৰঙা চেকুৰা দেখা যায়।



ৰোগাক্ৰান্ত গাহৰিবোৰে উশাহ লোৱাত কষ্ট পায়, কেতিয়াবা কাঁহিব ধৰে আৰু কাঁহৰ লগত তেজ নিৰ্গত হয়।



বগা ছালৰ গাহৰিৰ পেটৰ তলৰ অংশত, শৌচদ্বাৰৰ চৌকাষত ৰঙা চেকুৰা আৰম্ভ হয় পিচলৈ নীলা বৰণৰ হয়।



চকুৰ ভিতৰ ভাগ উত্থে, পানী ওলাব ধৰে, চকুৰ বগা অংশত তেজৰ চেকুৰা দেখা যায়।



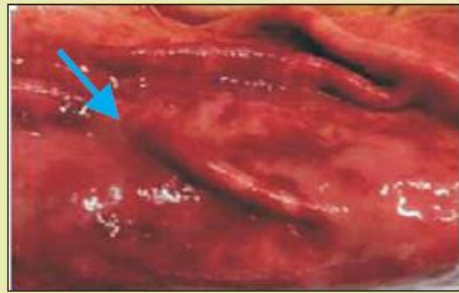
ছালৰ বঙচুৰা অংশ পিচলৈ ক'লা চোকোৰা বান্ধে।



আক্ৰান্ত গাহৰিয়ে কেতিয়াবা তেজ মিশ্ৰিত শৌচ আৰু বমি কৰে।



গাভিনী গাহৰিৰ গৰ্ভপাত হয়।



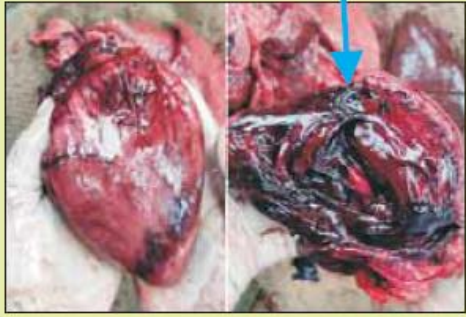
কম সময়ৰ ভিতৰত মৃত্যু ঘটা গাহৰিৰ পাকস্থলিৰ বেৰত বিস্তাৰিত তেজৰ চেকুৰা দেখা পোৱা যায়।



বিভিন্ন অংশত থকা গ্ৰন্থিবোৰ অতিপাত বঙচুৰা হৈ পিচলৈ ক'লা বৰণ পৰে।



যকৃতৰ লগত থকা পিত্তমোনা উখহি আকাৰত যথেষ্ট বৃদ্ধি পায়।



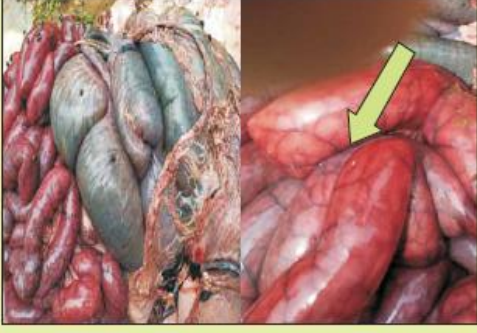
কলিজাৰ বহিঃআৱৰণি মোনাত হালধীয়া পানী জমা হয়।
অন্তঃভাগত তেজৰ চেকুৰা বিস্তাৰিত হৈ থাকে।



আক্ৰান্ত গাহৰিৰ প্লীহা অতিপাত উখহে আৰু পেটত হালধীয়া পানী আৱদ্ধ হৈ থাকে।



আক্ৰান্ত গাহৰিৰ বৃক্কৰ বহিঃভাগত অতি ঘন তেজৰ বুদ্ধ বিস্তাৰিত ভাৱে থাকে। বৃক্ক দুফাল কৰিলে ভিতৰ অংশত তেজৰ চেকুৰা দেখা পোৱা যায়।



ক্ষুদ্রান্ত আৰু বৃহদান্ত তেজৰ চেকুৰা দেখা পোৱা যায়।

আফ্ৰিকান ছোৱাইন ফিভাৰ অইন সংক্ৰামক ৰোগৰ লগত কোনখিনিত পৃথক ?

আফ্ৰিকান ছোৱাইন ফিভাৰ	হ'গ কলেৰা বা ক্লাচিকেল ছোৱাইন ফিভাৰ	পি এৰ এৰ এচ
কম সময়ৰ ভিতৰত সকলো বয়সৰ গাহৰি ৯০-১০০% মৃত্যু হয়।	মৃত্যুৰ হাৰ সৰু আৰু বাঢ়নীয়া গাহৰিত ৪০-৭০%।	বাঢ়নীয়া গাহৰিত মৃত্যুৰ হাৰ ৪০-৬০%।
আক্ৰান্ত গাহৰিৰ তল পেটৰ ছালত, ভৰিত, কানত বিস্তাৰিত তেজৰ চেকুৰা দেখা যায়।	কম পৰিমাণে পেটৰ ছালত, ভৰিত দেখা যায়।	পেটৰ ছালত আৰু কাণত নীলা বৰণ হয়।
শ্বাস-প্ৰশ্বাস ঘন হয়, কষ্ট পায়।	সঘনে দেখা নাযায়।	আক্ৰান্ত গাহৰিৰ কষ্টকৰ ঘন শ্বাস-প্ৰশ্বাস হয়।
বমি আৰু শৌচৰ লগত তেজ ওলায়।	দেখা নাযায়।	দেখা নাযায়।
গাভিনী গাহৰিৰ গৰ্ভপাত হয়।	মৃত পোৱালি জন্ম দিয়ে।	গৰ্ভপাত হয়।
মৰণোত্তৰ পৰীক্ষাত ভিতৰৰ অংগবোৰত অতিপাত তেজৰ চেকুৰা দেখা যায়। পিত্তমোনা উখহে, পেটত হালধীয়া পানী জমা হয়।	কম পৰিমাণে দেখা যায়।	সঘনে দেখা নাযায়।

আপোনাৰ পামৰ গাহৰি আক্ৰান্ত হ'লে কি কি কৰিব ?

- ❑ সকলো গাহৰি গড়ালৰ ভিতৰত আৱদ্ধ কৰি ৰাখক।
- ❑ আক্ৰান্ত গাহৰি দুৰৈত পৃথকে ৰখাৰ ব্যৱস্থা কৰক।
- ❑ লগে লগে ওচৰৰ পশু-চিকিৎসকক ৰোগৰ খবৰ দিয়ক আৰু আফ্ৰিকান ছোৱাইন ফিভাৰ ৰোগ হোৱা নিশ্চিত কৰক।
- ❑ পশু চিকিৎসকৰ সহায়ত ৰোগৰ নমুনা পৰীক্ষাগাৰলৈ প্ৰেৰণ কৰক।
- ❑ এই ৰোগৰ কোনো চিকিৎসা নাই।
- ❑ মৃত গাহৰি আঁতৰত ৬ ফুট গাঁত কৰি ৪% চ'ডা/২% ব্লিচিং পাউদাৰ দি পুতি থওঁক।
- ❑ কোনো কাৰণত মৃত গাহৰি মুকলি ঠাইত অথবা নদীত পেলাই নিদিব।
- ❑ আক্ৰান্ত তথা ওচৰৰ অইন গাহৰিবোৰ স্থানীয় প্ৰশাসনৰ নিৰ্দেশ অনুযায়ী উপযুক্ত ব্যৱস্থা গ্ৰহণ কৰক।
- ❑ পামৰ চৌপাশ, গড়ালৰ মজিয়া ৪% কাপোৰ ধোৱা চ'ডা বা ২% ব্লিচিং পাউদাৰ মিশ্ৰিত পানীৰে চাফ কৰক।
- ❑ আক্ৰান্ত অঞ্চলত গাহৰি আৰু গাহৰিৰ মাংস বেচা-কিনা বন্ধ কৰক।
- ❑ যান-বাহন তথা মানুহৰ আহ-যাহ নিয়ন্ত্ৰণ কৰক।

আফ্ৰিকান ছোৱাইন ফিভাৰৰ আক্ৰমণৰ পৰা পামখন কেনেকৈ মুক্ত কৰি ৰাখিব ?

- আফ্ৰিকান ছোৱাইন ফিভাৰৰ কোনো প্ৰতিৰোধক ছিটা নাই।
- এই ৰোগ মানুহৰ দেহলৈ নিবিয়পে।
- সেয়ে পামত কটকটীয়া জৈৱ-সুৰক্ষা (Bio-security) পদ্ধতি অৱলম্বন কৰাটোৱেই একমাত্ৰ উপায়।
- আৱদ্ধ পদ্ধতিত বিজ্ঞান সন্মতভাৱে গাহৰি পালন কৰক।
- মুকলিকৈ চৰিফুৰা জীৱ-জন্তু, বাহিৰৰ পৰা অহা মানুহ, যান-বাহন আদি পাম চৌহদত প্ৰৱেশ কৰিব নোৱাৰাকৈ ৩ মিটাৰ ব্যাসাৰ্ধৰ অতিৰিক্ত বেৰ দিয়ক।
- নতুনকৈ কিনি অনা গাহৰি ৩-৪ সপ্তাহ আচুতিয়াকৈ ৰাখি ৰোগ মুক্ত বুলি নিৰীক্ষণ কৰাৰ পাচতহে পামৰ গাহৰি জাকৰ লগত লগ লাগিব দিয়ক।

- পামৰ চৌপাশ, গড়ালৰ মজিয়া নিতৌ ২% কাপোৰ ধোৱা চ'ডা অথবা ২% ব্লিচিংপাউডাৰ মিশ্ৰিত পানীৰে চাফ-চিকুণ কৰক। দানাৰ পাত্ৰবোৰ পটাছ পানীত ৪-৬ ঘণ্টা জুবুৰিয়াই চাফ কৰক।
- পামৰ প্ৰৱেশ দ্বাৰত থকা পাওদানিত চুণ বা ২% ব্লিচিং পাউদাৰ মিশ্ৰিত পানী ৰাখক।
- আক্ৰান্ত অঞ্চলৰ গাহৰি পামৰ লগত আহ-যাহ নকৰিব।
- পামৰ কৰ্মচাৰীৰ বাবে আচুতীয়াকৈ ৰখা পৰিষ্কাৰ পোচাক পৰিধান কৰি পামৰ কাম-কাজ কৰিব দিয়ক।
- হোটেল আৰু ঘৰৰ পেলনীয়া খাদ্য সিজাই, লগত মিনাৰেল মিক্সাৰ মিহলাই খাব দিয়ক।
- নিয়মিত পেলুৰ ঔষধ দি সময়মতে গাহৰিৰ অইন ৰোগৰ ছিটাবোৰ দিয়ক।
- গাহৰি কোনো ৰোগত আক্ৰান্ত হ'লে আৰু সকলো দিহা-পৰামৰ্শৰ বাবে ওচৰৰ পশু-চিকিৎসকৰ লগত যোগাযোগ ৰাখক।

সবিশেষ জানিবৰ বাবে যোগাযোগ কৰক :-

ড० নগেন্দ্ৰ নাথ বৰ্মন, প্ৰকল্প সমন্বয়ক
 ডি বি টি - এডমেক, অনুজীৰ বিজ্ঞান বিভাগ
 পশুচিকিৎসা বিজ্ঞান মহাবিদ্যালয়, অসম কৃষি বিশ্ববিদ্যালয়
 খানাপাৰা, গুৱাহাটী - ৭৮১০২২
 মোবাইল : ৯৪৩৫৫-৫৮৭৮৮, ৭৬৩৬০-৬৩১৪৪
 ই-মেইল : nnbarman@gmail.com

Published by :

Dr. N. N. Barman, Principal Investigator, DBT-ADMac
 Dr. Dhireswar Kalita, Principal Scientist, ICAR-AICRP on Pig
 Dr. Bikash Borthakur, Extension Specialist,
 For Directorate of Extension Education
 Assam Agricultural University, Khanapara, Guwahati-781022